

ព្រះរាជាណាចក្រកម្ពុជា
ជាតិ សាសនា ព្រះមហាក្សត្រ

លក្ខន្តិកៈ

**សមាគមចូងតេវកម្ពុជា (ស.ច.ក)
Cambodia Chef Association (CCA)**

បុព្វកថា

ប្រទេសកម្ពុជា គឺជាប្រទេសមួយដែលធ្លាប់មានកេរ្តិ៍ឈ្មោះល្បីល្បាញរុងរឿងនាសម័យមហានគរដែលត្រូវបានគេទទួលស្គាល់នៅក្នុងតំបន់អាស៊ីអាគ្នេយ៍ផងដែរ ។ ទាំងវិស័យជំនឿសាសនា និង សេដ្ឋកិច្ច យើងក៏បានឃើញថា ខ្មែរជំនាន់ដើមបានបន្សល់ទុកនូវស្នាដៃជាច្រើន ដូចជា : ប្រាង្គប្រាសាទល្បីៗជាច្រើន រួមមានប្រាសាទអង្គរវត្ត ប្រាសាទបាយ័ន ប្រាសាទបាខែង ប្រាសាទបន្ទាយស្រី និង ប្រាសាទព្រះវិហារ ជាដើមដែលពោលពេញទៅដោយក្បាច់ក្បូររចនាដ៏ល្អឆើតឆានពីរលើលោក ។ ប៉ុន្តែសម្បត្តិវប្បធម៌ដ៏សំបូរបែបនេះត្រូវបានខ្ទេចខ្ទាំដោយសារសង្គ្រាមផ្ទៃក្នុងអស់ជាច្រើនសតវត្សរ៍ ។

នាពេលបច្ចុប្បន្ន សង្គ្រាមត្រូវបានបញ្ចប់ ប្រទេសជាតិមានសុខសន្តិភាព ស្ថេរភាពនយោបាយពេញផ្ទៃប្រទេស ក្រោមគោលនយោបាយ **ឈ្នះ-ឈ្នះ របស់ប្រមុខរាជរដ្ឋាភិបាលកម្ពុជា** ធ្វើឱ្យប្រទេសជាតិមានការអភិវឌ្ឍន៍លូតលាស់យ៉ាងខ្លាំង លើគ្រប់វិស័យ តួយ៉ាង វិស័យបម្រើដល់ទេសចរណ៍ រួមមាន : ផ្ទះសំណាក់ សណ្ឋាគារ ភោជនីយដ្ឋាន ។ល។ មានការលូតលាស់យ៉ាងខ្លាំង និងបានបង្កើតការងារជូនប្រជាពលរដ្ឋជាច្រើន ទាំងក្នុងតំបន់ និងក្រៅតំបន់ ។

ស្របតាមគោលនយោបាយ និងចក្ខុវិស័យរបស់រាជរដ្ឋាភិបាលកម្ពុជា នៅឆ្នាំ ២០១៥ យ៉ាងខ្លាំងមុខនេះ ប្រទេសកម្ពុជានឹងបញ្ចូលវិស័យទាក់ទងនឹងការងារទៅក្នុងអាស៊ានចំពោះមុខជំនាញដូចជា : ផ្នែកទទួលបន្ទុកការិយាល័យជួរមុខ ផ្នែកវិស្វកម្ម ផ្នែកគេហកិច្ច ហើយជាពិសេសផ្នែកទទួលបម្រើម្ហូបអាហារ និងភេសជ្ជៈ ។

ដូច្នេះ ក្នុងនាមយើងខ្ញុំជាប្រជាពលរដ្ឋខ្មែរ មានមោទនភាពយ៉ាងខ្លាំងក្នុងការចូលរួមចំណែករៀបចំ និង ជួយសហការដើម្បីបណ្តុះបណ្តាលនូវធនធានដែលយើងមានស្រាប់ ជាពិសេសនៅលើផ្នែកអភិវឌ្ឍន៍វិស័យទេសចរណ៍ ដោយយល់ឃើញថា ការធ្វើដំណើររបស់ភ្ញៀវទេសចរណ៍ពីតំបន់មួយទៅតំបន់មួយ ចាំបាច់ណាស់ត្រូវការរស់នៅស្អាត កន្លែងហូបចុកស្អាត សន្តិសុខសង្គមល្អ និងសេវាល្អ ។

ដោយមានការជួយជ្រោមជ្រែងពីលោក វៀលម៉ែនលីអុង ជនជាតិសាំងហ្គាតូ និងជាប្រធានចុងភៅ គ្រប់គ្រងសមាគមនីចុងភៅទាំងអស់នៅប្រទេសថៃ និង ជាសមាជិកដាក់ពិន្ទុចំណាត់ថ្នាក់លេខ១ នៅ World Association of Chef Societies ហើយលោកមានបំណងចង់ឱ្យប្រទេសកម្ពុជា យើងរៀបចំនូវសមាគម ចុងភៅនេះឡើង ដើម្បីនាំយកម្ហូបរបស់ប្រទេសកម្ពុជាទៅបង្ហាញនៅក្នុងតំបន់អាស៊ី និងអឺរ៉ុបផងដែរ ។

ក្នុងនោះដែរ ដោយមានការសហការណ៍ និងការចង្អុលបង្ហាញពី :

-ឯកឧត្តម ម៉ី ម៉ារ៉ាឌី អគ្គនាយករងអាជ្ញាធរអប្សរា ទទួលបន្ទុកនាយកដ្ឋានអភិវឌ្ឍន៍ ទេសចរណ៍អង្គរ ។

-លោក Hanno Stamm អគ្គនាយកប្រតិបត្តិការទូទៅ នៅក្នុងសណ្ឋាគារ វិចិត្រវិយា ។

-លោក ង៉ូវ សេងកាក់ ប្រធានមន្ទីរទេសចរណ៍ខេត្តសៀមរាប ។

-លោក ធីម សេរីវឌ្ឍ ប្រធានការិយាល័យឧស្សាហកម្មទេសចរណ៍ខេត្តសៀមរាប បានគាំទ្រ

ឱ្យយើងខ្ញុំបង្កើតនូវសមាគមចុងភៅកម្ពុជានេះឡើង ដែលមានរចនាសម្ព័ន្ធដូចខាងក្រោម :

១-លោក **ហៃ រុទ្ធី** ជាប្រធានសមាគមចុងភៅកម្ពុជា ហើយសព្វថ្ងៃមានឋានៈជា Executive Chef នៅសណ្ឋាគារ Victoria Angkor Resort and Spa ខេត្តសៀមរាប ។

២-លោក **វិង សាន** ជាអនុប្រធានសមាគមចុងភៅ ហើយសព្វថ្ងៃមានឋានៈជា Executive Chef នៅសណ្ឋាគារ Grand Saluxe Angkor Palace Resort and Spa ខេត្តសៀមរាប ។

៣-លោក **ឡុង បូរ៉ា** ជាអនុប្រធានសមាគមចុងភៅ ហើយសព្វថ្ងៃមានឋានៈជា Executive Chef នៅសណ្ឋាគារ Ree Hotel ខេត្តសៀមរាប និងជាម្ចាស់ភោជនីយដ្ឋាន Asian Square ។

៤-លោក **ចាន់ សុភា** ជាប្រធានសម្របសម្រួលទទួលបន្ទុកការងាររដ្ឋបាលទូទៅ និងហិរញ្ញវត្ថុ នៅសមាគមចុងភៅ ហើយសព្វថ្ងៃមានឋានៈជាប្រធានផ្នែកគ្រប់គ្រងម្ហូបអាហារ និងភេសជ្ជៈនៅសណ្ឋាគារ Victoria Angkor Resort and Spa ខេត្តសៀមរាប និងជាគ្រូបង្ហាត់ផ្នែកទេសចរណ៍ និងផ្នែកធុរកិច្ច នៅសាកលវិទ្យាល័យបៀលប្រាយ ។

៥-លោក **សៀវ បញ្ញាធន** ជាប្រធានសម្របសម្រួលសមាជិកនៅសមាគមចុងភៅ ហើយ សព្វថ្ងៃមានឋានៈជានាយករងចាត់ការទូទៅនៅសណ្ឋាគារ Grand Saluxe Angkor Palace Resort and Spa ខេត្តសៀមរាប ។

៦-លោក **ប៊ិន អេងឡាក់** ជាប្រធានសម្របសម្រួលការងារសាធារណៈ នៅសមាគមចុងភៅ ហើយសព្វថ្ងៃមានឋានៈជានាយកចាត់ការទូទៅនៅក្រុមហ៊ុន La Carve ។

៧-លោក **គន់ សំណាង** ជាប្រធានសម្របសម្រួលទទួលបន្ទុកផ្នែកព័ត៌មានវិទ្យានៅសមាគម ចុងភៅ ហើយសព្វថ្ងៃមានឋានៈជាអនុប្រធានផ្នែកគ្រប់គ្រងម្ហូបអាហារ និងភេសជ្ជៈនៅVictoria Angkor Resort and Spa ខេត្តសៀមរាប ។

ជំពូកទី ១

បញ្ញត្តិទូទៅ

ប្រការ១_លក្ខន្តិកៈនេះ ជាច្បាប់របស់ **សមាគមបច្ចុប្បន្នភាព** ហើយរាល់បញ្ញត្តិ សេចក្តីសម្រេច និងគោលការណ៍ផ្សេងៗ របស់សមាគម ត្រូវមានលក្ខណៈសមស្របនឹងលក្ខន្តិកៈនេះ ព្រមទាំង ដាច់ខាតត្រូវគោរពតាមគោលការណ៍នៃច្បាប់រដ្ឋធម្មនុញ្ញ និងច្បាប់នានា របស់ព្រះរាជាណាចក្រកម្ពុជា ដែលនៅជាធរមាន ។

ប្រការ២_គោលបំណងនៃការបង្កើតលក្ខន្តិកៈនេះឡើង គឺដើម្បីកំណត់ និងចង្អុលបង្ហាញណែនាំ និងគ្របដណ្តប់លើដំណើរការ នៃការប្រព្រឹត្តិទៅរបស់ **សមាគមបច្ចុប្បន្នភាព** ។

ប្រការ៣_សមាគមបច្ចុប្បន្នភាព : គឺជាសមាគមមិនមែនរដ្ឋាភិបាលក្នុងស្រុកមួយ មិនស្វែងរកកម្រៃជាឯកជន អព្យាក្រឹត្យ មិនប្រកាន់ពូជសាសន៍ ពណ៌សម្បុរ សាសនា មិនប្រកាន់និន្នាការនយោបាយ មិនធ្វើនយោបាយ ឬមិនធ្វើជាឧបករណ៍នយោបាយ ក្នុងនោះមានរួមទាំងមិនផ្តល់មធ្យោបាយជាសម្ភារៈ ហិរញ្ញវត្ថុ និងធនធានមនុស្ស ដើម្បីគាំទ្រគណបក្សនយោបាយ បេក្ខជន ឬអ្នកគាំទ្រណាមួយឡើយ ពោលគឺជាសមាគមបម្រើឱ្យផលប្រយោជន៍សាធារណៈទូទៅ ។ ប្រការនេះ ពុំមែនមានន័យថា រាល់បុគ្គលដែលបានក្លាយខ្លួនជាសមាជិក ឬជាអ្នកដឹកនាំសមាគមទាំងអស់ត្រូវបានបាត់បង់សិទ្ធិនយោបាយរបស់ខ្លួនឡើយ គ្រាន់តែបុគ្គលទាំងនោះមិនត្រូវយកឥទ្ធិពលរបស់សមាគម ទៅប្រើប្រាស់ក្នុងគោលដៅនយោបាយបានឡើយ ។

ប្រការ៤_គ្រប់គោលការណ៍ គ្រប់សកម្មភាព និងទិសដៅផ្សេងៗរបស់ **សមាគមបច្ចុប្បន្នភាព** គឺសំដៅជាប្រយោជន៍ដល់ការស្តារអភិវឌ្ឍន៍សេដ្ឋកិច្ចគ្រួសារ និងការបណ្តុះបណ្តាលធនធានមនុស្ស ។

ជំពូកទី ២

អំពីឈ្មោះ រូបសញ្ញា ត្រា ប័ណ្ណសម្គាល់ខ្លួន និងទីស្នាក់ការ

ប្រការ៥_ឈ្មោះ នេះមានឈ្មោះហៅថា **សមាគមបច្ចុប្បន្នភាព** សរសេរឈ្មោះជាអក្សរកាត់ថា **"ស.ប.ក"** និងសរសេរជាភាសាអង់គ្លេសថា **Cambodia Chef Association** និងសរសេរអក្សរកាត់ថា **(CCA)** ។

ប្រការ៦_រូបសញ្ញា

- ផ្នែកកណ្តាលមានរូបម្លូកចុងកៅជាសញ្ញា
- វ័ណ្ណខាងលើសរសេរជាភាសាខ្មែរថា **សមាគមបច្ចុប្បន្នភាព**
- វ័ណ្ណខាងក្រោមសរសេរជាភាសាអង់គ្លេសថា **Cambodia Chef Association**

ប្រការ៧-អំពីត្រួត : សមាគមចុងកៅកម្ពុជា មានត្រួតជាសណ្ឋានរង្វង់មូល ទំហំ ៣៤ ម.ម ដែលមានរូបសញ្ញាសមាគម នៅផ្ទៃខាងក្នុងរង្វង់ និង ប្រើទឹកល័ក្ខពណ៌ខៀវសំរាប់ប្រើប្រាស់ជាផ្លូវការ ។

ប្រការ៨-អំពីបំណុលសម្គាល់ខ្លួន : សមាគមចុងកៅកម្ពុជា មានបំណុលសម្គាល់ខ្លួនដូចខាងក្រោម :

- កាតមានរាងចតុកោណទំហំ ៩x៦ សង់ទីម៉ែត្រ ដែលមានផ្ទៃខាងមុខខៀវលាយឆ្នុតក្រហម ចាស់ ហើយនៅផ្នែកខាងក្រោយមានផ្ទៃពណ៌ក្រហមចាស់ ។
- នៅផ្នែកខាងក្រោយមានហត្ថលេខារបស់ប្រធានសមាគម និងលេខទូរស័ព្ទរបស់សមាជិក ។
- ខាងមុខផ្នែកខាងស្តាំមានរូបថត 4 x 6 របស់សមាជិក ។
- ខាងមុខផ្នែកខាងឆ្វេងមានសញ្ញារបស់សមាគម ។
- ពីខាងមុខផ្ទៃក្រហមចាស់កណ្តាល មានឈ្មោះរបស់សមាជិកក្រុម ហើយនិងមានលេខសម្គាល់សមាជិកក្រុម ។

ប្រការ៩-អំពីទីស្នាក់ការ : សមាគមចុងកៅកម្ពុជា មានទីស្នាក់ការកណ្តាលនៅទីតាំង Asian Square Restaurant ផ្លូវ ៧ មករា ភូមិវត្តបូព៌ សង្កាត់សាលាកំរើក ក្រុងសៀមរាប ខេត្តសៀមរាប និងមានលេខទំនាក់ទំនង : Tel: +855 17 97 47 66 . +855 12 707 811. 012 823 061 ។ ទីស្នាក់ការកណ្តាលរបស់សមាគមអាចផ្លាស់ប្តូរបាន តាមការសំរេចរបស់គណៈកម្មាធិការប្រតិបត្តិ និងអាចមានទីស្នាក់ការសាខានៅតាមបណ្តាខេត្តមួយចំនួនក្នុងព្រះរាជាណាចក្រកម្ពុជា ។

ជំពូកទី ៣

អំពីចក្ខុវិស័យ បេសកកម្ម និងដើម គោលបំណង និងផែនការ

ប្រការ១០-ចក្ខុវិស័យ : សមាគមចុងកៅកម្ពុជា មានចក្ខុវិស័យធ្វើឱ្យជំនាញធ្វើម្ហូបនៅក្នុងប្រទេសកម្ពុជា មានការទទួលស្គាល់ជាលក្ខណៈជាតិ និងអន្តរជាតិ ជាពិសេសអាចបង្ហាញនូវការធ្វើម្ហូបខ្មែរទទួលបានស្តង់ដារអន្តរជាតិ ។

ប្រការ១១-បេសកកម្ម : សមាគមចុងកៅកម្ពុជា មានបេសកកម្ម ដូចតទៅ :

- ផ្សព្វផ្សាយម្ហូបខ្មែរទៅទូទាំងពិភពលោក
- អភិវឌ្ឍន៍អ្នកធ្វើម្ហូបខ្មែរជំនាន់ក្រោយ

-ធ្វើការផ្សព្វផ្សាយអំពីទិសដៅនៃការទស្សនាប្រទេសកម្ពុជា ជាពិសេសខេត្តសៀមរាបព្រមទាំង
បញ្ជ្រាបអ្វីដែលយើងមាននៅក្នុងខេត្តក្នុងស្រុក ដើម្បីបម្រើសេវាកម្មផ្នែកម្ហូបអាហារ
ទៅតាមស្តង់ដារ ជាតិ និងអន្តរជាតិ ។

-ជម្រុញ និងលើកទឹកចិត្ត ក្នុងការហ្វឹកហាត់ជំនាញផ្នែកចុងភៅ និងជួយផ្សព្វផ្សាយមេចុងភៅ
កម្ពុជា ឱ្យមានការទទួលស្គាល់ទូទាំងពិភពលោក ។

ប្រការ១២_ទិសដៅ : សមាគមចុងភៅកម្ពុជា មានទិសដៅ ដូចតទៅ :

-នាំចុងភៅកម្ពុជាទៅចូលរួមប្រកួតជាមួយចុងភៅក្នុងស្រុក ក្នុងតំបន់អាស៊ាន និងសហគមន៍
អឺរ៉ុប ។

-បង្កើតការប្រកួតប្រជែងនៅក្នុងប្រទេស ដែលរៀបចំធ្វើឡើងនៅខេត្តសៀមរាប ឬរាជធានីភ្នំ
ពេញ ឬនៅតាមបណ្តាខេត្តដទៃទៀត នៅក្នុងព្រះរាជាណាចក្រកម្ពុជា ។

-ស្វែងរកជំនួយពីសប្បុរសជន ដើម្បីជួយដល់កិច្ចការសប្បុរសធម៌សង្គម ។

-ចូលរួមចំណែកជាមួយរបស់រាជរដ្ឋាភិបាលកម្ពុជាក្នុងការកាត់បន្ថយភាពក្រីក្រជូនប្រជាពលរដ្ឋ ។

ប្រការ១៣_គោលបំណង : សមាគមចុងភៅកម្ពុជា មានគោលបំណង ដូចតទៅ :

-បង្កើតអោយមាននូវសមាគមចុងភៅនៅកម្ពុជាច្បាស់លាស់ ដើម្បីចូលរួមប្រកួតមុខវិជ្ជាធ្វើ
ម្ហូបលើឆាកអន្តរជាតិ ក្នុងនោះ នាំយកចុងភៅខ្មែរទៅប្រកួតនៅបណ្តាប្រទេសទូទាំងអាស៊ាន
និង អឺរ៉ុបផងដែរ ។

-នាំយកមុខវិជ្ជាធ្វើម្ហូបក៏ដូចជានាំយកមុខម្ហូបខ្មែរអោយគេទទួលស្គាល់ទូទាំងសកល ។

-ជួយធ្វើអោយអ្នកធ្វើម្ហូបជំនាន់ក្រោយទទួលបានការយល់ដឹងអោយបានច្បាស់អំពីអនាម័យ
ម្ហូបអាហារ ក្នុងការដើម្បីពង្រឹងគុណភាពម្ហូបអាហារនៅក្នុងស្រុកស្របតាមកម្មវិធីរបស់
រាជរដ្ឋាភិបាល ទីក្រុងស្អាត រមណីដ្ឋានស្អាត និងសេវាកម្មល្អ ។

-ចង់ចូលរួមនៅក្នុង WACS (World Association Chef Society) ដែលមានសមាសជិក
ចុងភៅជាង ១០ លាននាក់ទូទាំងពិភពលោក ។

-បណ្តុះបណ្តាល និងផ្លាស់ប្តូរវប្បធម៌សោធន៍គ្នា តាមរយៈការអញ្ជើញមេចុងភៅល្បីៗទូទាំងពិភពលោក
ឱ្យមកធ្វើបទបង្ហាញអំពីការធ្វើម្ហូបផ្សេងៗរៀងរាល់បីខែម្តង ។

-ជម្រុញ និងជួយគាំទ្រលើកស្ទួយដល់ចុងភៅជំនាន់ក្រោយឱ្យទទួលបានប្រាក់បៀវត្សន៍សមរម្យ ។

-ជួយសម្របសម្រួលដោះស្រាយរាល់បញ្ហាផ្សេងៗរបស់សមាជិកចុងភៅដែលជួបការស្មុគស្មាញ នៅកន្លែងធ្វើការ ប្រកបដោយសន្តិវិធី និងតម្លាភាព ។

ប្រការ១៤_ផែនការសកម្មភាព : សមាគមចុងភៅកម្ពុជា មានផែនការសកម្មភាពការងារដូចជា :

- នាំយកចុងភៅចំណានៗ ទៅធ្វើការប្រកួតប្រជែងនៅក្រៅប្រទេសជារៀងរាល់ឆ្នាំ ។
- អញ្ជើញចុងភៅចំណានៗទូទាំងពិភពលោក មកបញ្ចេញស្នាដៃធ្វើម្ហូប និងលក់ជូនភ្ញៀវ ដើម្បី ប្រមូលថវិកា យកមកជួយឧបត្ថម្ភដល់ប្រជាពលរដ្ឋក្រីក្រ និងក្មេងកំព្រា ។
- បណ្តុះបណ្តាល និង ផ្លាស់ប្តូរបទពិសោធន៍គ្នា តាមរយៈការអញ្ជើញមេចុងភៅល្បីៗនៅក្នុង ប្រទេសកម្ពុជា ឱ្យមកធ្វើបទបង្ហាញអំពីវិជ្ជាធ្វើម្ហូបផ្សេងៗរៀងរាល់មួយខែម្តង ។

ជំពូកទី ៤

អំពីសមាជិកភាព បុគ្គលិក សិទ្ធិ តួនាទី និងការធានាដល់សមាជិកភាព

ប្រការ១៥_អំពីសមាជិកភាព : សមាគមចុងភៅកម្ពុជា ត្រូវបានផ្តួចផ្តើមបង្កើតឡើងដោយសមាជិក ស្ថាបនិកកាលពីថ្ងៃទី១៤ ខែសីហា ឆ្នាំ២០១២ ហើយនឹងស្នើសុំចុះបញ្ជីទទួលស្គាល់ផ្លូវការនៅក្រសួងមហាផ្ទៃ ឱ្យស្របតាមច្បាប់ជាធរមាន ។ បុគ្គលទាំងពីរភេទដែលមានអាយុចាប់ពី ១៨ឆ្នាំឡើងទៅ អាចស្នើសុំចូលជា សមាជិក **សមាគមចុងភៅកម្ពុជា** បាន ។ សមាជិកត្រូវដាក់ពាក្យស្នើសុំមកសមាគម ហើយនឹងត្រូវ អនុម័តយល់ព្រមដោយគណៈកម្មាធិការប្រតិបត្តិ ។

សមាគមចុងភៅកម្ពុជា មានសមាជិក សមាជិកា ចំនួន **០៣ប្រភេទ** រួមមាន :

-សមាជិកកិត្តិយស : គឺជាឥស្សរជន ឬបុគ្គលគ្រប់រូប ដែលមានសណ្តានចិត្តគាំទ្រ និង ឧបត្ថម្ភ ដល់សមាគម ដោយថវិកា បទពិសោធន៍ កំលាំងកាយ កំលាំងស្មារតី និងចំណេះដឹង ។ សមាជិកនេះ អាចជាជនជាតិខ្មែរ ឬជនជាតិបរទេស ។ សមាជិកប្រភេទនេះពុំមានសិទ្ធិឈរឈ្មោះ ឬសិទ្ធិបោះឆ្នោតទេ ។

-សមាជិកស្ថាបនិក : គឺជាសមាជិកទាំងឡាយណា ដែលបានលះបង់នូវកម្លាំងកាយ កម្លាំង ចិត្ត និងសំភារៈ ថវិកាផ្ទាល់ខ្លួនជួយឧបត្ថម្ភគាំទ្រ និងជាអ្នកផ្តើមបង្កើតសមាគមនេះឡើង ហើយនឹងត្រូវបាន ប្រគល់តួនាទីជា**ក្រុមប្រឹក្សាភិបាលសមាគមចុងភៅកម្ពុជា** ។ ដោយឡែក ចំពោះជនជាតិបរទេស មិនអាច ក្លាយទៅជាប្រធានសមាគមបានឡើយ ពោលគឺទទួលសិទ្ធិបានជាសមាជិកតែប៉ុណ្ណោះ ហើយសមាជិកជនជាតិ បរទេស មិនអាចមានចំនួនច្រើនជាងជនជាតិខ្មែរបានទេ ។

-សមាជិកសកម្ម : គឺជាសមាជិក សមាជិកា ដែលបានបំរើការងារយ៉ាងសកម្មឱ្យសមាគម

ចុងភៅកម្ពុជា ដោយមិនគិតពីកំរៃ ឬផលប្រយោជន៍ផ្សេងៗអ្វីឡើយ ។

សមាគមចុងភៅកម្ពុជា :

- សមាជិកបេក្ខភាពជាក្រុមប្រឹក្សាភិបាល មានចំនួនយ៉ាងតិច ០៧រូប ។
- សមាគមចុងភៅកម្ពុជាមានសមាជិក សមាជិកា សរុបទាំងអស់ចំនួនយ៉ាងតិច ៦០រូប ។
- សមាជិកក្រុមមានចំនួនយ៉ាងតិច ៤៧រូប ។

សមាជិក សមាជិកា សមាគមចុងភៅកម្ពុជា អាចមានការប្រែប្រួលអាស្រ័យទៅលើភាពចាំបាច់ និងត្រូវឆ្លងកាត់ការពិនិត្យសម្រេចពីអង្គសន្និបាត ។

ប្រការ១៦_អំពីលក្ខណៈសម្បត្តិ : សមាជិក និងសមាជិកាអាចចូលរួមនៅក្នុងសមាគមចុងភៅកម្ពុជា ត្រូវមានលក្ខណៈសម្បត្តិដូចខាងក្រោម :

- សមាជិកទាំងពីរភេទត្រូវមានអាជីពជាចុងភៅប្រចាំនៅក្រុមហ៊ុនណាមួយ ឬកន្លែងផ្ទាល់ខ្លួន ។
- ចំពោះសមាជិកដែលបានចូលរួមជាសមាជិកនៃសមាគមចុងភៅហើយ ក្នុងករណីពុំមានការងារធ្វើមួយរយៈ គឺនៅតែមានឈ្មោះជាសមាជិកដដែល ។ ការកំណត់រយៈពេលពុំមានការងារធ្វើ គឺកំណត់នៅក្នុងបទបញ្ជាផ្ទៃក្នុងដោយឡែក ។
- សមាជិកទាំងអស់ដែលបម្រើការងារនៅក្នុងសណ្ឋាគារ ឬភោជនីយដ្ឋានដែលមិនមែនជាចុងភៅមានសិទ្ធិចូលរួមក្នុងសមាគម ប៉ុន្តែមិនត្រូវបានឈរឈ្មោះដើម្បីធ្វើការប្រកួតប្រជែងជាសមាជិកគណៈកម្មាធិការប្រតិបត្តិឡើយ គ្រាន់តែមានសិទ្ធិបោះឆ្នោត ។ ក្នុងករណីនេះសមាជិកមានសិទ្ធិទៅគាំទ្រគ្រប់ពេលវេលារៀងរាល់ការប្រកួតនានា ។

ប្រការ១៧_សមាជិកទាំងពីរភេទរបស់សមាគមចុងភៅកម្ពុជា មានសិទ្ធិបោះឆ្នោត និងឈរឈ្មោះជាបេក្ខជនក្នុងដំណើរការបោះឆ្នោតជ្រើសតាំងក្រុមប្រឹក្សាភិបាលរបស់សមាគម ។

ប្រការ១៨_អំពីសិទ្ធិ និងតួនាទីការងារ :

- ដាក់ពាក្យសុំប្រលងប្រជែងដើម្បីចេញទៅប្រកួតនៅក្រៅប្រទេស ។
- បញ្ចេញយោបល់ និងសំដែងមតិអនុម័តលើផែនការ និងសកម្មភាពការងាររបស់សមាគមដើម្បីឱ្យដំណើរការកាន់តែប្រសើរឡើង ។

- ស្នើសុំដើម្បីទទួលបាននូវការឧបត្ថម្ភគាំទ្រផ្សេងៗក្នុងក្របខ័ណ្ឌដំណើរការនៃមុខរបរបស់ខ្លួន ពីសមាគម ។
- ទិះទៀន ដើម្បីកែលំអរចំពោះក្រុមប្រឹក្សាភិបាល សមាជិក សមាជិកា និងបុគ្គលិកណាមួយ ក្នុងក្របខណ្ឌ នៃអង្គប្រជុំ ។
- សុំលាលែងពីសមាគមអាស្រ័យមានហេតុផលសមស្រប និងជាក់លាក់ ។
- ជួយបម្រើការងារដល់សមាគម ដល់ក្រុមប្រឹក្សាភិបាល ប្រសិនបើខ្លួនមានសមត្ថភាព ឬតម្រូវ ការរបស់សមាគម ។
- គោរពប្រតិបត្តិឱ្យបានត្រឹមត្រូវតាមលក្ខន្តិកៈ និងបទបញ្ជាផ្ទៃក្នុងរបស់សមាគម និងច្បាប់ នានារបស់រដ្ឋ ។
- សកម្មភាពចូលរួមអនុវត្តដោយស្មារតីទទួលខុសត្រូវខ្ពស់នូវសេចក្តីសម្រេចគំរោងផែនការ សកម្មភាពនានារបស់សមាគមឱ្យសំរេចបានលទ្ធផលល្អប្រសើរ ។
- ចូលរួមប្រជុំរៀងរាល់ខែ ។
- បង់ប្រាក់វិភាគទានប្រចាំខែឱ្យបានទៀងទាត់ចំនួន ០៥ដុល្លារអាមេរិកក្នុងមួយខែ ឬប្រចាំ ឆ្នាំ ចំនួន ៦០ដុល្លារអាមេរិក ឬក៏ចំនួន ១២០ដុល្លារអាមេរិក ចំពោះអ្នកមានសមត្ថភាព ចូលជាថវិការបស់សមាគម ។ ការបង់ប្រាក់វិភាគទាននេះ អាចមានការកើនឡើង ឬថយចុះ អាស្រ័យដោយការសម្រេច នៃអង្គប្រជុំរបស់សមាគម ។

ប្រការ១៩-អំពីបុគ្គលិក : សមាគមចុះនៅកម្ពុជា អាចជ្រើសរើសបុគ្គលិកសំរាប់បំពេញតំរូវការ ការងារជាក់ស្តែងចាំបាច់បាន តាមរយៈកិច្ចព្រមព្រៀង ។ បុគ្គលិក ពុំមានសិទ្ធិឈរឈ្មោះឱ្យគេបោះឆ្នោត ឬសិទ្ធិ បោះឆ្នោតទេ ។

ប្រការ២០-បុគ្គលិកលក្ខណៈរបស់បុគ្គលិក

- មានឧត្តមគតិស្រឡាញ់ប្រយោជន៍សាធារណៈ
- មានស្មារតីឧស្សាហ៍ព្យាយាម និងអំណត់អត់ធ្មត់
- មានសមត្ថភាពសមស្របនឹងតួនាទី
- មានសាមគ្គីល្អជាមួយសមាជិកដូចគ្នា និងមនុស្សទូទៅ
- គោរពតួនាទី និងប្រតិបត្តិតាមលក្ខន្តិកៈ បទបញ្ជាផ្ទៃក្នុង និងច្បាប់របស់រដ្ឋជាដាច់ខាត ។

ប្រការ២១- ការបាត់បង់សមាជិកភាព និងបុគ្គលិកសមាគម ក្នុងករណីដូចខាងក្រោមនេះ ៖

- ទទួលមរណភាព ឬបាត់បង់លទ្ធភាពពលកម្មដោយមានការបញ្ជាក់ច្បាស់លាស់
- ចប់កិច្ចសន្យាការងារ
- ការស្នើសុំលាយបំបាត់ជាលាយលក្ខណ៍អក្សររបស់សាមីខ្លួន ដោយបញ្ជាក់មូលហេតុច្បាស់លាស់ ឱ្យបានរយៈពេល ០៣ខែមុន
- មិនបានបង់ប្រាក់វិភាគទានប្រចាំខែ ចំនួន ៣ដង ជាបន្តបន្ទាប់ជូនសមាគម
- អវត្តមានរយៈពេលមួយខែដោយគ្មានមូលហេតុពិតប្រាកដ ឬគ្មានការជូនដំណឹង
- មានជាប់ទោសពីបទល្មើសព្រហ្មទណ្ឌណាមួយ ដែលចេញសាលក្រម ឬសាលដីការស្ថាពររបស់តុលាការ ដែលបានចោទប្រកាន់ជាចំហ ឬកំបាំងមុខ
- ប្រព្រឹត្តិផ្ទុយពីលក្ខន្តិកៈ បទបញ្ជាផ្ទៃក្នុង និងគោលការណ៍របស់សមាគមចុងភៅកម្ពុជា
- ត្រូវបានបញ្ឈប់តាមការសំរេចរបស់ក្រុមប្រឹក្សាភិបាល តាមសំលេងគាំទ្រ 50%+1 នៃ បន្ទាប់ពីប្រធានសមាគម បានធ្វើការអប់រំពីរដងជាបន្ត បន្ទាប់រួចមក ហើយសាមីខ្លួននៅតែពុំបានធ្វើការកែប្រែកំហុសរបស់ខ្លួន ។

ជំពូកទី ៥

អំពីការឧបត្ថម្ភគាំទ្រ

ប្រការ២២- ការចូលរួមឧបត្ថម្ភគាំទ្រដល់សមាគមចុងភៅកម្ពុជា ចំពោះក្រុមហ៊ុន ឬដៃគូរដ្ឋាន ដែលជាចំណែកមួយក្នុងការចូលរួមអភិវឌ្ឍន៍សមាគមឱ្យមានភាពរីកចំរើន ដោយទទួលបានជាសមាជិកគាំទ្រ ។

ប្រការ២៣- សិទ្ធិ និងតួនាទីភារៈកិច្ចរបស់សមាជិកគាំទ្រ រួមមាន ៖

- ទទួលបានសិទ្ធិចូលរួមជាសមាជិកគាំទ្រនៅក្នុងសមាគមចុងភៅកម្ពុជាដោយចំណាយទឹកប្រាក់ចំនួន ២៥០ដុល្លារអាមេរិក បង់ចូលសមាគមក្នុងរយៈពេល ១ឆ្នាំ ។
- មានសិទ្ធិផ្តល់យោបល់ដល់សមាគមដើម្បីស្ថាបនា និងកែលំអរ ។
- សមាគមចុងភៅកម្ពុជា ត្រូវផ្តល់សិទ្ធិដល់សមាជិកគាំទ្រ ចំពោះការដាក់ស្លាកសញ្ញារបស់ក្រុមហ៊ុន ឬឈ្មោះរបស់ដៃគូរដ្ឋានអស់នោះ ទៅក្នុងវិបសាយ និងរៀងរាល់ពេលមានកិច្ចប្រជុំ ឬកម្មវិធីផ្សេងៗ របស់សមាគមចុងភៅកម្ពុជា ។

- សមាជិកគាំទ្រ អាចយកផលិតផលរបស់ខ្លួនមកបង្ហាញផ្សព្វផ្សាយ និងផ្តល់ព័ត៌មានផ្សេងៗ ដល់សមាជិកចុងភៅនៅពេលមានការប្រជុំ ឬមានកម្មវិធីផ្សេងៗ ក្រោយពីមានការស្នើសុំ និងការពិនិត្យសំរេចដោយក្រុមប្រឹក្សាភិបាល ។ ការផ្សព្វផ្សាយផលិតផលរបស់ខ្លួនធ្វើឡើង រៀងរាល់ ០៣ខែម្តង ។
- សមាជិកគាំទ្រ ទទួលបានប័ណ្ណសម្គាល់ខ្លួន ដែលមានសុពលភាពចំនួន ០១ឆ្នាំ ។
- ក្រៅពីថវិកាបង់ប្រចាំឆ្នាំ អាចចូលរួមបន្ថែមទៀតរៀងរាល់ការចំណាយរបស់សមាគម នៅ ពេលមានការនាំសមាជិកក្នុងសមាគមទៅចូលរួមប្រកួតប្រជែងនៅក្រៅប្រទេសតាមតែអាច ធ្វើទៅបាន ។
- ចូលរួមជ្រោមជ្រែងដល់សមាគម នូវសកម្មភាពផ្សេងៗ ។

ជំពូកទី ៥

អំពីរបៀបសម្របសម្រួលរបស់សមាគម បុគ្គលិក និងសមាជិក

ប្រការ២៤-សមាគមចុះកៅស៊ូជាមន្ត្រីសម្របសម្រួលរបស់សមាគម :

ក-អង្គសន្និធាន: សន្និធានគឺជាស្ថាប័នដឹកនាំកំពូលរបស់សមាគម ។ សន្និធានរបស់សមាគម មានពីរប្រភេទគឺ :

- សន្និធានសាមញ្ញ
- និង សន្និធានវិសាមញ្ញ ។

ខ-ក្រុមប្រឹក្សាភិបាល: ជាស្ថាប័នដឹកនាំគ្រប់គ្រងដោយផ្ទាល់នូវកិច្ចការទាំងអស់របស់សមាគម នៅក្នុងអាណត្តិរបស់ខ្លួន ដែលមានសមាជិកសរុបយ៉ាងតិចចំនួន ០៦រូប មានអាណត្តិចំនួន ០៤ឆ្នាំ ហើយនៅ ពេលចប់អាណត្តិ សមាជិកក្រុមប្រឹក្សាភិបាលចាស់អាចឈរឈ្មោះឱ្យគេបោះឆ្នោតម្តងទៀតបាន ។ សមាជិក ក្រុមប្រឹក្សាភិបាលរួមមាន :

- ប្រធានក្រុមប្រឹក្សាភិបាល ចំនួន ០១រូប និងជា ប្រធានសមាគម
- អនុប្រធានក្រុមប្រឹក្សាភិបាល ចំនួន០២រូប និងជា អនុប្រធានសមាគម
- សមាជិកក្រុមប្រឹក្សាភិបាល ចំនួន០៤រូប និងជា ប្រធានផ្នែកនៃសមាគម ។

សមាជិកក្រុមប្រឹក្សាភិបាលនឹងអាចបង្កើតពី ០៧រូប ឬ ១០រូប អាស្រ័យទៅតាមកំណើន និង ចំនួនសមាជិកសមាជិកា របស់សមាគម និងទៅតាមសំនូមពរជាក់ស្តែង ។

ប្រការ២៥~សមាជិកទាំងពីរភេទមានសិទ្ធិឈរឈ្មោះជាបេក្ខជនដើម្បីបោះឆ្នោតជ្រើសរើសជាសមាជិកក្រុមប្រឹក្សាអភិបាល ត្រូវមានលក្ខណៈសម្បត្តិដូចខាងក្រោម :

- មានអាស័យដ្ឋានច្បាស់លាស់នៅទីរួមខេត្តសៀមរាប ។
- មានឋានៈជាប្រធាន-អនុប្រធានក្រុមហ៊ុនណាមួយ ឬជាប្រធាន-អនុប្រធានចុងភៅ ឬជាប្រធាន-អនុប្រធានផ្នែកនៅក្នុងសណ្ឋាគារ ឬភោជនីយដ្ឋាន (Sous Chef, Executive sous Chef or Executive chef) .
- មានបទពិសោធន៍ចាប់ពី ០៧ ឆ្នាំ ឡើងទៅនៅក្នុងវិស័យបដិសណ្ឋាគារ ។
- បេក្ខជនដែលទទួលបានសំលេងគាំទ្រច្រើនជាងគេទទួលបានតំណែងជាប្រធានបន្ទាប់មកជាអនុប្រធាន និងបន្តបន្ទាប់ជាសមាជិកក្រុមប្រឹក្សាអភិបាល ។

ប្រការ២៦~ ករណីលើកលែង ចំពោះសមាជិក សមាជិកាណាម្នាក់ធ្លាប់បានប្រព្រឹត្តិបទល្មើសព្រហ្មទណ្ឌ ឬមានទោសជាប់ពន្ធនាគារក្នុងរយៈពេលកន្លងមកនោះពុំអាចអនុញ្ញាតិអោយឈរឈ្មោះបានឡើយ ។

ប្រការ២៧~ ក្រុមប្រឹក្សាអភិបាលមានភារៈកិច្ចរួមដូចខាងក្រោម :

- ដឹកនាំចាត់ចែងដំណើរការរបស់សមាគមអោយសម្រេចបានលទ្ធផលល្អប្រសើរសមស្របទៅតាមសេចក្តីសម្រេចរបស់អង្គប្រជុំ ។
- ជាតំណាងក្នុងកិច្ចទំនាក់ទំនងផ្សេង និង ចុះហត្ថលេខាលើលិខិតឯកសារនានា ដែលពាក់ព័ន្ធរាល់សកម្មភាពរបស់សមាគម ។
- កសាងទំនាក់ទំនងសហប្រតិបត្តិការណ៍ជាមួយស្ថាប័នមានសមត្ថកិច្ចដែលមានពាក់ព័ន្ធ និងអង្គការ-សមាគមនានា ដូចជា : សាលាខេត្ត អាជ្ញាធរមូលដ្ឋាន មន្ទីរទេសចរណ៍ខេត្ត មន្ទីរសុខាភិបាលខេត្ត មន្ទីរបរិស្ថានខេត្ត និងក្រសួង-ស្ថាប័នពាក់ព័ន្ធនានា ។
- ជួយអន្តរាគមន៍ដោះស្រាយស្របតាមការជាក់ស្តែងនូវវិវាទផ្សេងៗដែលកើតមានឡើងរវាងសមាជិក សមាជិកាសមាគម ។
- ស្រាវជ្រាវប្រមូលព័ត៌មាននានាដែលមានសារៈប្រយោជន៍ដល់ការវិកចំរើននៃមុខរបរដើម្បីផ្សព្វផ្សាយដល់សមាជិក សមាជិកាបស់សមាគម ។
- មានទំនាក់ទំនងល្អជាមួយក្រុមហ៊ុនលក់ផលិតផល ឬដៃគូផ្សេងៗដើម្បីស្វែងរកថវិការដ្ឋានសមាគមអោយវិកចំរើន ។
- ដឹកនាំ និងជម្រុញគាំទ្រដល់ក្រុមសមាជិក សមាជិកា ក្នុងសមាគមទៅធ្វើការចូលរួមប្រកួតនានា ទាំងស្ថាប័នរដ្ឋ និងឯកជន ។

- មានទំនាក់ទំនងល្អជាមួយសមាគមចុងភៅពិក្រៅប្រទេសដើម្បីមកធ្វើការឧទ្ទេសនាមផ្សេងៗ អំពីមុខវិជ្ជាធ្វើម្ហូប ។
- មិនមានគំនិតចង់ទាមទារ ឬចង់បានរបស់សមាគមមកធ្វើជាប្រយោជន៍ផ្ទាល់ខ្លួន ។

ប្រការ២៨- អំពីតួនាទីភារៈកិច្ចរបស់សមាជិកក្រុមប្រឹក្សានិមួយៗ :

១- ប្រធានក្រុមប្រឹក្សានិមួយៗ មានភារៈកិច្ច :

- ជាប្រធានសមាគមចុងភៅកម្ពុជា និងទទួលខុសត្រូវរួមក្នុងការដឹកនាំគ្រប់គ្រង ចាត់ចែង កិច្ចការរបស់សមាគម ។
- ចុះហត្ថលេខាលើលិខិតផ្សេងៗ ដូចជា : សក្ខីប័ត្រចំនួន ចំណាយ ថវិការ លើកិច្ចសន្យានានា កំណត់ហេតុអង្គប្រជុំ និងសន្និបាតរបស់សមាគម ។
- ជាអធិបតីដឹកនាំដំណើរការរៀបចំប្រជុំ និង ធ្វើរបាយការណ៍ការងារប្រចាំខែ ប្រចាំត្រីមាស និងប្រចាំឆ្នាំជូនប្រជុំក្រុមប្រឹក្សានិមួយៗ អង្គសន្និបាត និងជូនស្ថាប័នដែលពាក់ព័ន្ធ ។
- គ្រប់គ្រងត្រួតពិនិត្យតាមដានវាយតម្លៃការអនុវត្តន៍ការងាររបស់សមាជិក បុគ្គលិក និងពង្រឹង ការសាមគ្គីភាពក្នុងចំណោមបុគ្គលិក និងក្នុងចំណោមសមាជិកភាព
- លើកគំរោងការចំណាយទៅតាមទិសដៅ និងគំរោងផែនការនានា
- ជាអ្នកបញ្ជាចំណាយ និងដឹកនាំការអនុវត្តទិសដៅរបស់សមាគមឱ្យបានសម្រេចគោលដៅ
- ស្វែងរកមូលនិធិសម្រាប់ទ្រទ្រង់ឱ្យសមាគមដំណើរការបានជាប្រចាំ ។

២- អនុប្រធានក្រុមប្រឹក្សានិមួយៗ មានភារៈកិច្ច :

- មានតួនាទីជាអនុប្រធានសមាគម និងបំពេញតួនាទីជានួយការឱ្យប្រធាន ។ ក្នុងករណីប្រធាន មានធុរៈ ឬអវត្តមាន អនុប្រធានណាមួយដែលត្រូវបានប្រធានសមាគមប្រគល់សិទ្ធិជាលាយ លក្ខណ៍អក្សរ ធ្វើជាប្រធានសមាគមស្តីទី ។
- បំពេញភារៈកិច្ចចាំបាច់មួយចំនួនទៀតតាមការបង្គាប់បញ្ជាពីប្រធានសមាគម ។

៣- ប្រធានផ្នែកសម្របសម្រួលសមាជិក មានភារៈកិច្ច :

- បង្កើនទំនាក់ទំនងល្អប្រសើររវាងសមាជិកពីមួយទៅមួយ
- ជួយពាំនាំសំណូមពរផ្សេងៗរបស់សមាជិក ។

៤- ប្រធានផ្នែករដ្ឋបាល និងហិរញ្ញវត្ថុ មានភារៈកិច្ច :

- គ្រប់គ្រងការងាររដ្ឋបាល និងចាត់ចែងកិច្ចការប្រចាំថ្ងៃ ខែ ក្រោមការបញ្ជាផ្ទាល់ពីប្រធាន សមាគម និង ក្រុមប្រឹក្សានិមួយៗ ។
- រៀបចំលិខិតបទដ្ឋានផ្សេងៗ និងរក្សាទុកឯកសាររបស់សមាគម ។

- ធ្វើរបាយការណ៍ស្តីអំពីសកម្មភាពរបស់សមាគមជូនប្រធានសមាគម និងក្រុមប្រឹក្សាភិបាល ។
- រៀបចំដំណើរការអង្គប្រជុំនានា និងសន្និបាត ។
- គ្រប់គ្រងសមាជិក សមាជិកា នឹងចុះហត្ថលេខាលើលិខិត និងឯកសារផ្សេងៗ ដែលពាក់ព័ន្ធនឹងផ្នែកទទួលខុសត្រូវរបស់ខ្លួន ។
- អប់រំសមាជិក សមាជិកាដែលទើបនឹងចូលរួមអោយបានយល់អំពីកាតព្វកិច្ច ភារកិច្ចរបស់ខ្លួន ។
- បំពេញភារៈកិច្ចចាំបាច់មួយចំនួនទៀតតាមការបង្គាប់បញ្ជាពីប្រធានសមាគម
- គ្រប់គ្រងឯកសារ ឬ សក្ខីប័ត្រឯកសារសំអាងផ្សេងៗ ពាក់ព័ន្ធនឹងចំនួនប្រចាំខែ ត្រីមាស ឆមាស និងឆ្នាំ ។
- បញ្ជូលប្រាក់ចំនួនទៅក្នុងគណនីធនាគារ និងរៀបចំគំរោងចំណាយថវិកាប្រចាំខែដាក់ជូនក្រុមប្រឹក្សាភិបាលពិនិត្យ និង សម្រេច ។
- ធ្វើរបាយការណ៍អំពីតុល្យការចំនួន ចំណាយថវិកា និងអំពីតុល្យភាពនៃទ្រព្យសម្បត្តិ ។
- ទទួលបន្ទុកធ្វើរបាយការណ៍រាល់ការចំនួនចំណាយរបស់សមាគម ។
- ជាភាគីហត្ថលេខី ជាមួយប្រធានសមាគម ក្នុងការគ្រប់គ្រង ចាត់ចែង និងប្រើប្រាស់ថវិកា ។
- បំពេញភារៈកិច្ចចាំបាច់មួយចំនួនទៀតតាមការបង្គាប់បញ្ជាពីប្រធានសមាគម ។

៥- ប្រធានផ្នែកព័ត៌មានវិទ្យា មានភារៈកិច្ច :

- ទទួលបន្ទុកការងារបញ្ជូលទិន្នន័យ និងផ្សព្វផ្សាយតាមប្រព័ន្ធអ៊ីនធឺណែត ។

៦- ប្រធានផ្នែកទំនាក់ទំនងការងារសាធារណៈ មានភារៈកិច្ច :

- ទទួលបន្ទុកការងារទំនាក់ទំនងត្រួតពិនិត្យពីការអនុវត្តន៍ លក្ខន្តិកៈ បទបញ្ជាផ្ទៃក្នុងរបស់ សមាជិក សមាជិកា របស់សមាគម ។
- ទំនាក់ទំនង និងសម្របសម្រួលកិច្ចការពាក់ព័ន្ធនឹងសមាគម ។
- គ្រប់គ្រង និងចុះបញ្ជីរៀនរាល់ការបង់ប្រាក់របស់សមាជិកសមាជិកាប្រចាំខែ និង ប្រចាំឆ្នាំ ។
- បំពេញភារៈកិច្ចចាំបាច់មួយចំនួនទៀតតាមការបង្គាប់បញ្ជាពីប្រធានសមាគម ។

ជំពូកទី ៦

អំពីប្រជុំសន្និបាត និងប្រជុំក្រុមប្រឹក្សាភិបាល

ប្រការ២៩- អង្គសន្និបាតសាមញ្ញ :

អង្គសន្និបាតសាមញ្ញ ប្រារព្ធធ្វើឡើងរៀងរាល់ **០១ឆ្នាំម្តង ក្នុងខែធ្នូ** ដោយមានការចូលរួមពីសមាជិកសមាគមទាំងអស់ ដៃគូរដ្ឋលំជំនួយ ឬក៏អាចមានការចូលរួមពីអង្គការ-សមាគមនីជាតិ និងអន្តរជាតិ និងស្ថាប័ន-អង្គការរដ្ឋដែលមានការពាក់ព័ន្ធ ។ **អង្គសន្និបាតសាមញ្ញ** រៀបចំធ្វើឡើងដើម្បី :

- បោះឆ្នោតជ្រើសរើស ឬផ្លាស់ប្តូរសមាសភាពក្រុមប្រឹក្សាភិបាល

- ពិនិត្យ និងវាយតម្លៃលើរបាយការណ៍ ស្តីពីសកម្មភាពការងារប្រចាំឆ្នាំ និងរបាយការណ៍ ហិរញ្ញវត្ថុ ដែលបានអនុវត្តកន្លងមក
- ពិនិត្យ និងអនុម័តលើកិច្ចសន្យា ផែនការការងារ និងថវិកាសំរាប់អនុវត្តនៅឆ្នាំបន្ទាប់
- ពិនិត្យ និងអនុម័តលើការធ្វើវិសោធនកម្មលក្ខន្តិកៈ បទបញ្ជាផ្ទៃក្នុង គោលនយោបាយ នានា និងការងារផ្សេងទៀតដែលសំខាន់ចាំបាច់ ។

ប្រការ៣០_អង្គសន្និបាតវិសាមញ្ញ

ក្នុងករណីពិសេស **សមាគមចុងភៅកម្ពុជា** អាចរៀបចំសន្និបាតវិសាមញ្ញបាន ដោយមិន កំណត់ពេលវេលា តាមការកោះអញ្ជើញពីប្រធានសមាគម ឬតាមការស្នើសុំ ចំនួន ២/៣ នៃសមាជិកក្រុម ប្រឹក្សាភិបាល ។

អង្គសន្និបាតវិសាមញ្ញមានភារកិច្ច ដូចតទៅ :

- ពិនិត្យកែប្រែលក្ខន្តិកៈ បទបញ្ជាផ្ទៃក្នុង និងគោលនយោបាយផ្សេងៗ
- ពិនិត្យ និងសំរេចលើការផ្លាស់ប្តូរសមាជិកភាពក្រុមប្រឹក្សាភិបាលក្នុងករណីដូចជា លាលយប់ ឬមរណៈភាព ឬបាត់បង់សមត្ថភាពការងារ ឬមានកំហុស ។ល។
- ពិនិត្យ និងអនុម័តលើការរំលាយសមាគម និងការចាត់ចែងទ្រព្យសម្បត្តិសមាគម ក្រោយ ពេលរំលាយ
- ពិនិត្យដោះស្រាយការងារសំខាន់ចាំបាច់ផ្សេងៗទៀត ។

ប្រការ៣១_ដំណើរការនឹងការប្រព្រឹត្តទៅនៃអង្គសន្និបាតនេះ ត្រូវបានកំណត់ និងចែងក្នុងបទបញ្ជាផ្ទៃក្នុង ដោយឡែក ។

ប្រការ៣២_រាល់សេចក្តីសំរេចរបស់សន្និបាតទាំងពីរប្រភេទ គឺ **អង្គសន្និបាតសាមញ្ញ និងវិសាមញ្ញ** មាន សុពលភាពគតិយុត្តិបាន លុះត្រាតែមានការសម្រេចអនុម័តដោយសំលេងគាំទ្រ២/៣ លើករយៈពេលរួមយ៉ាង ហោចណាស់ ២/៣ នៃសមាជិកសមាគមមានវត្តមាន ។

ប្រការ៣៣_អំពីភារកិច្ចប្រជុំក្រុមប្រឹក្សាភិបាល :

ត្រូវជួបប្រជុំគ្នាយ៉ាងហោចណាស់មួយខែម្តង តាមការកោះអញ្ជើញរបស់ប្រធានសមាគម ។
 របៀបវារៈ និងពេលវេលានៃអង្គប្រជុំគឺអាស្រ័យទៅលើផ្នែករដ្ឋបាលជាអ្នករៀបចំតាមការឯកភាពពីប្រធាន សមាគម ។

ក្នុងកាលៈទេសៈចាំបាច់ ក្រុមប្រឹក្សាភិបាល អាចកោះប្រជុំវិសាមញ្ញបាន តាមគំនិតផ្តួចផ្តើម របស់ប្រធានសមាគម ឬតាមសំណូមពរ ២/៣ នៃសមាជិកក្រុមប្រឹក្សាភិបាល ។

អង្គប្រជុំក្រុមប្រឹក្សាភិបាលធ្វើឡើងដើម្បី :

- ពិភាក្សាដោះស្រាយលើការស្វែងរកមូលនិធិ និងការចុះហត្ថលេខាលើកិច្ចសន្យានានា
- ពិភាក្សាដោះស្រាយលើការផ្លាស់ប្តូរទីស្នាក់ការកណ្តាល ឬសាខាសមាគម
- ពិនិត្យសម្រេចលើការជ្រើសរើស ការបញ្ឈប់សមាជិកសមាគម ទីប្រឹក្សា និងបុគ្គលិក
- ពិនិត្យសម្រេចការងារក្នុងខែកន្លង និងគ្រោងទិសដៅការងារសម្រាប់ខែបន្ទាប់ដើម្បីរក មធ្យោបាយធ្វើឱ្យសកម្មភាពសមាគមមានការរីកចម្រើន
- ពិនិត្យសម្រេចលើការដោះស្រាយសំនួមពរផ្សេងៗរបស់សមាជិក សមាជិកា ។
- ពិនិត្យ និងពិភាក្សាលើការងារចាំបាច់ជាក់ស្តែង ។

ប្រការ៣៤ - រាល់សេចក្តីសំរេចរបស់អង្គប្រជុំក្រុមប្រឹក្សាភិបាលមានតម្លៃគតិយុត្តិធម៌ លុះត្រាតែមានសំលេង គាំទ្រ ៥០% +១ លើករណីចូលរួម ២/៣ នៃសមាជិកក្រុមប្រឹក្សាភិបាល ។ ក្នុងករណី មានសំលេងស្មើគ្នានោះ សំលេងរបស់ប្រធានអង្គប្រជុំមានឧត្តមភាព ។

ប្រការ៣៥ - នីតិវិធីបែបបទនៃអង្គប្រជុំសន្និបាត និងអង្គប្រជុំក្រុមប្រឹក្សាភិបាល មានចែងនៅក្នុងបទបញ្ជា ឬ សេចក្តីសម្រេចដោយឡែក ។

ជំពូកទី ៧

អំពីមូលនិធិ និងការចាត់ចែង

ប្រការ៣៦ - ប្រភពមូលនិធិរបស់សមាគមមាន :

- បានមកពីការបង់ប្រាក់វិភាគទានប្រចាំខែ ដែលសមាជិកម្នាក់ៗត្រូវបង់ជូនសមាគម ដូចដែល បានកំណត់ក្នុងប្រការ១៨ និងប្រការ២៣ ។
- ឧត្តម្មតិស្ថាប័នក្រុមហ៊ុនផលិតផល ឬដៃគូណាមួយ ។
- អំណោយជាសម្ភារៈ ថវិការ របស់សមាគម អង្គការ ស្ថាប័ន ឬ សម្បទានសជននានា ។
- ចំណូលអាចបានមកពីសកម្មភាពស្របច្បាប់នានា របស់សមាគម ។

ប្រការ៣៧ - ថវិការបស់សមាគមត្រូវទុកនៅក្នុងគណនីនៃធានាការណាមួយក្នុងខេត្តសៀមរាប អាស្រ័យដោយ ការសម្រេចរបស់ក្រុមប្រឹក្សាភិបាល ។ ការគ្រប់គ្រងចាត់ចែង និងប្រើប្រាស់ថវិកា ដូចជា ការចំណាយ ការដក និងបញ្ចូលប្រាក់ ត្រូវមានចុះហត្ថលេខាដោយប្រធានសមាគម និងប្រធានផ្នែកហិរញ្ញវត្ថុ ។

ប្រការ៣៨ - ហេរញ្ជីក្នុងការកិច្ចជាបេឡាធិការផង មានសិទ្ធិរក្សាទុកថវិកាសម្រាប់ចំណាយចាំបាច់ផ្សេងៗ ក្នុងកំរិត ៤០០ដុល្លារសហរដ្ឋអាមេរិកប៉ុណ្ណោះ ។

ប្រការ៣៩ - ការចំណាយថវិការបស់សមាគមត្រូវអនុវត្តន៍សមស្របទៅតាមគំរោងដែលបានអនុម័តដោយក្រុម ប្រឹក្សាភិបាល ។ ឯកសារចំណាយចាំបាច់ផ្សេងៗ ក្រៅគំរោងក្នុងហេតុការងាររបស់សហគមន៍ត្រូវសម្រេចដោយ :

- ក្រុមប្រឹក្សាភិបាលក្នុងករណីចំណាយលើសពី ៥០ដុល្លារសហរដ្ឋអាមេរិក ។
- ប្រធាន ឬ អនុប្រធានក្នុងករណីចំណាយតិចជាង ៥០ដុល្លារសហរដ្ឋអាមេរិក ។

ប្រការ៤០ - រាល់ការចំណាយក្នុងសមាគម ត្រូវមានសក្ខីប័ត្រព្រមទាំងឯកសារពាក់ព័ន្ធផ្សេងៗដោយមានហត្ថ លេខារបស់ហេរញ្ជី និងប្រធានសមាគម ។ រាល់ការចំណាយទាំងឡាយ ដែលធ្វើឡើងដោយអត្តនោម័ត ឬ ផ្ទុយពីផលប្រយោជន៍របស់សមាគមត្រូវចាត់ទុកជាមោឃៈ ។

ប្រការ៤១ - ការផ្តល់ប្រាក់កម្រៃអាចផ្តល់ជូនចំពោះ ទីប្រឹក្សា ឬបុគ្គលិកជំនួយការដែលបានបំពេញការងារឱ្យ សមាគម ហើយដែលត្រូវទទួលបានការឯកភាពតែងតាំងពីសំណាក់ក្រុមប្រឹក្សាភិបាល ។

ប្រការ៤២ - អំពីការខូចបាត់ផ្សេងៗ :

- សមាគមនឹងផ្តល់នូវប្រាក់ឧបត្ថម្ភដល់សមាជិក សមាជិកាសមាគម ដែលទទួលមរណៈភាពក្នុង ម្នាក់ចំនួន ១០០ដុល្លារសហរដ្ឋអាមេរិក ។
- សមាគមនឹងផ្តល់ប្រាក់ឧបត្ថម្ភដល់សមាជិក សមាជិកា ដែលទទួលរងនូវគ្រោះថ្នាក់ចរាចរណ៍ ចំនួន ២០% ទៅលើទំហំនៃការខូចខាតក្នុងចំនួនទឹកប្រាក់ចាប់ពី ០១ដុល្លារសហរដ្ឋអាមេរិក រហូតដល់ទៅ ២០០ដុល្លារសហរដ្ឋអាមេរិក ក្នុងករណីគ្រោះថ្នាក់នៅពេលកំពុងតែធ្វើដំណើរ ទៅកន្លែងធ្វើការ និងគ្មានជាតិស្រវឹងក្នុងខ្លួន ។
- សមាជិកត្រូវរាយការណ៍ជូនក្រុមប្រឹក្សាភិបាលដើម្បីពិនិត្យទៅលើការខូចខាតជាក់ស្តែង ។

- ប្រសិនបើសមាគមបានឃើញថា សមាជិក សមាជិកា ណាម្នាក់ក្លែងឯកសារ ដើម្បីយកប្រាក់ ឧត្តម្មតិសមាគមនឹងត្រូវធ្វើការព្រមានដោយមិនអោយចូលរួមសកម្មភាពនានារបស់សមាគម រយៈពេល ៦ ខែ ។

ជំពូកទី ៨

អំពីការធ្វើវិសោធនកម្មលក្ខន្តិកៈ និងការរំលាយអង្គការ

ប្រការ៤៣- លក្ខន្តិកៈសមាគមចុងភៅកម្ពុជា អាចធ្វើវិសោធនកម្មបាន តាមសំណើរបស់ប្រធានសមាគម ឬតាមសំណើ ២/៣ នៃសមាជិកក្រុមប្រឹក្សាភិបាល ។

ប្រការ៤៤- មានតែសន្និបាតតែមួយគត់ដែលអាចសម្រេចរំលាយសមាគមចុងភៅកម្ពុជា នេះបាន ។ នៅ ពេលសមាគមត្រូវបានរំលាយអង្គសន្និបាតត្រូវរៀបចំបង្កើតគណៈកម្មការមួយដើម្បីជម្រះបញ្ជីរបស់សមាគម ។ រាល់ទ្រព្យសម្បត្តិ របស់សមាគមចុងភៅកម្ពុជា ដែលនៅសល់ក្រោយពីជម្រះបំណុលស្របច្បាប់ របស់ សមាគមរួចត្រូវផ្ទេរប្រគល់ជូនទៅឱ្យអង្គការ ឬសមាគមស្របច្បាប់ណាដែលមានគោលបំណងដូច ឬប្រហាក់ ប្រហែលគ្នានេះ ឬប្រគល់ជូនសមាគមជាតិកាកបាទក្រហមកម្ពុជា ។

សមាជិក និង បុគ្គលិកសមាគមទាំងអស់ក៏ត្រូវរំលាយផងដែរនៅពេល សមាគមចុងភៅកម្ពុជា ត្រូវបានរំលាយ ។

ជំពូកទី ៩

អវសានប្បញ្ញត្តិ

ប្រការ៤៥- ដើម្បីបំពេញបន្ថែមកង្វះខាតក្នុងការអនុវត្តន៍លក្ខន្តិកៈ ក្រុមប្រឹក្សាភិបាល ត្រូវរៀបចំបទបញ្ជា ផ្ទៃក្នុង និងគោលការណ៍បន្ថែមសំរាប់យកមកអនុវត្ត ។

ប្រការ៤៦- រាល់បទប្បញ្ញត្តិទាំងឡាយដែលផ្ទុយពីខ្លឹមសារនៃលក្ខន្តិកៈនេះ ត្រូវចាត់ទុកជានិរាករណ៍ ។

ប្រការ៤៧- លក្ខន្តិកៈនេះមានសុពលភាពតតិយុត្តិ ចាប់ពីថ្ងៃចុះហត្ថលេខានេះតទៅ ។

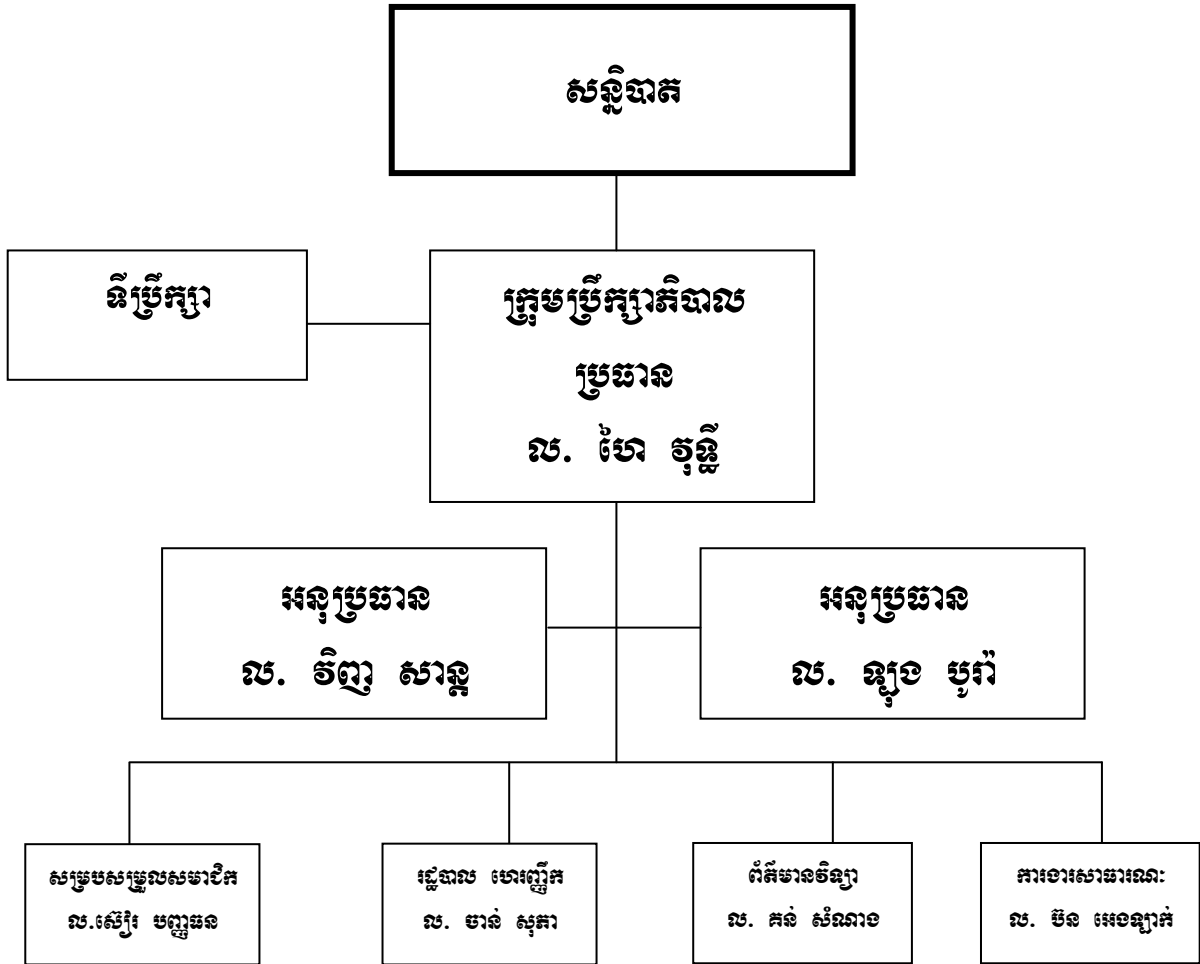
សៀមរាប, ថ្ងៃទី..... ខែ..... ឆ្នាំ២០១

ជ. ក្រុមប្រឹក្សាភិបាល
ប្រធាន

ថែ វុទ្ធី

រចនាសម្ព័ន្ធ

សមាគមចុងកៅកម្ពុជា (ស.ច.ក) Cambodia Chef Association (CCA)



ធ្វើនៅសៀមរាប, ថ្ងៃទី ខែ ឆ្នាំ ២០១

ជ. ក្រុមប្រឹក្សាភិបាល
ប្រធាន

ហែ វុឌ្ឍិ

ចំរូបត្រា

សមាគមចុងភៅកម្ពុជា (ស.ច.ក)

Cambodia Chef Association (CCA)

ធ្វើនៅសៀមរាប, ថ្ងៃទី ខែ ឆ្នាំ ២០១

ជ. ក្រុងមហាស្រីសោយ

ប្រធាន

ហែ ឌុន្ទី